



MĚSTSKÝ ÚŘAD BENEŠOV
Masarykovo náměstí 100
256 01 Benešov

tel: 312 821 111
e-mail: mubene@benesov-city.cz
epodatelna@benesov-city.cz
ID datové schránky: cb4bwan

ODBOR VÝSTAVBY A ÚZEMNÍHO PLÁNOVÁNÍ
oddělení silniční správní úřad

ČÍSLO JEDNACÍ: MUBN/135358/2020/VÝST
SPIS. ZNAČKA: VÝST/82063/2020/JIB
VYŘIZUJE: Ing. Karel Hlaváček - oprávněná úřední osoba
TELEFON: 312 821 243
E-MAIL: hlavacek@benesov-city.cz
DATUM: 01.09.2020
Č. SPR. R.: 477/2020

Obec Poříčí nad Sázavou, IČO 002 32 513, Sázavská č.p. 57, 257 21 Poříčí nad Sázavou,
kterou zastupuje Ateliér MV s.r.o., IČO 285 40 506, Lidická č.p. 743/16, 150 00 Praha

ROZHODNUTÍ

SPOLEČNÉ POVOLENÍ

Výroková část

Městský úřad Benešov, Odbor výstavby a územního plánování, oddělení silniční správní úřad (dále jen „speciální stavební úřad“), jako speciální stavební úřad příslušný podle § 40 odst. 4 písm. a) zákona č. 13/1997 Sb., o pozemních komunikacích, ve znění pozdějších předpisů (dále jen "zákon o pozemních komunikacích") a podle § 15 odst. 1 zákona č. 183/2006 Sb., o územním plánování a stavebním řádu, ve znění pozdějších předpisů (dále jen "stavební zákon"), ve společném územním a stavebním řízení (dále jen "společné řízení") posoudil podle § 94o stavebního zákona žádost o vydání společného povolení, kterou dne 08.06.2020 podala

Obec Poříčí nad Sázavou, Sázavská č.p. 57, 257 21 Poříčí nad Sázavou

(dále jen "stavebník"), a na základě tohoto posouzení:

- I. Podle § 94p odst. 1 stavebního zákona a § 13a vyhlášky č. 503/2006 Sb., o podrobnější úpravě územního rozhodování, územního opatření a stavebního řádu, ve znění pozdějších předpisů,

s chvaluje stavební záměr na stavbu:

CHODNÍK V POTOČNÍ ULICI OD BYTOVEK K ZŠ

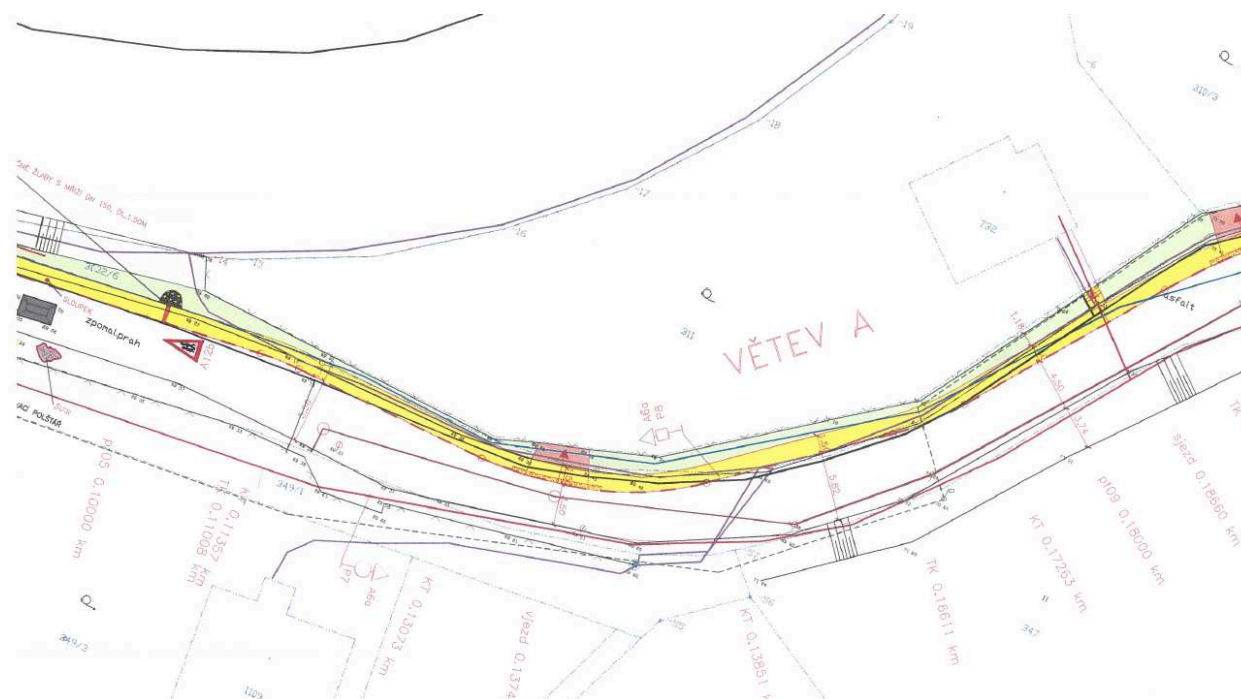
na pozemcích parc. č. 3032/5 (ostatní plocha), parc. č. 3032/6 (ostatní plocha) v katastrálním území Poříčí nad Sázavou (dále jen "stavba").

Stavba obsahuje: Jedná se o chodník podél stávající místní komunikace délky 255,506 m. Šířkové uspořádání MO2 5,5/4,5/30, konstrukce s krytem z asfaltového betonu. Odvodnění do terénu s úpravou přes příčné žlaby. Projektovou dokumentaci vypracoval Ing. Miroslav Vondřich, ČKAIT 0101481, 08/2019.



II. Stanoví podmínky pro umístění, provedení a užívání stavby:

1. Stavba bude umístěna v souladu s grafickou přílohou rozhodnutí, která obsahuje výkres současného stavu území na podkladu katastrální mapy se zakreslením stavebního pozemku, požadovaným umístěním stavby, s vyznačením vazeb a vlivů na okolí.



Stránka 2 z 7

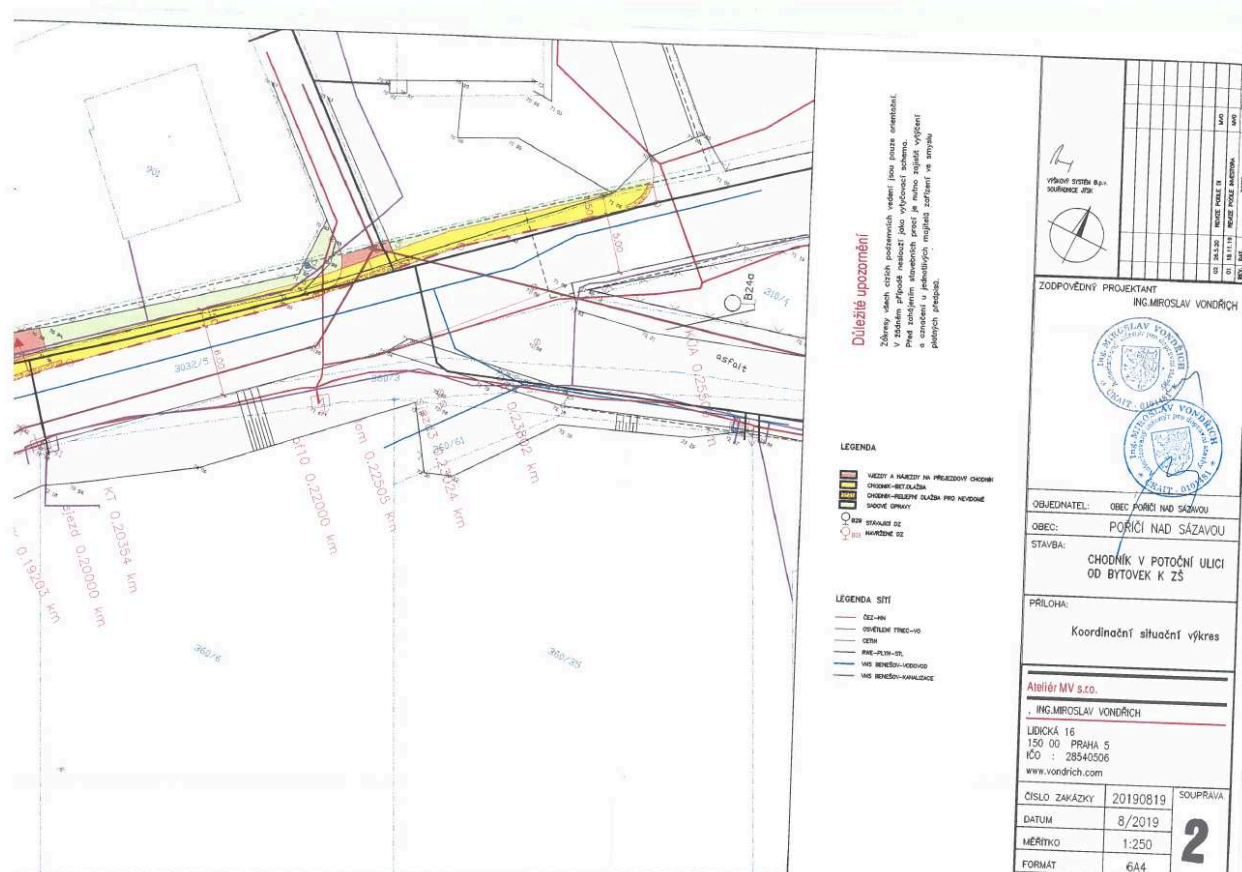
www.benesov-city.cz

IČO: 00 231 401

ČS a.s. Benešov, č. ú.: 19-0320035309/0800



Město Benešov je držitelem certifikátu ISO 9001



- Stavba bude provedena podle projektové dokumentace, ověřené ve společném řízení, kterou zpracoval Ing. Miroslav Vondřich, ČKAIT 0101481, 08/2019; příp. změny nesmí být provedeny bez předchozího povolení stavebního úřadu.
- Stavebník zajistí vytyčení prostorové polohy podle společného povolení orgánem nebo organizací k tomu oprávněnou.
- Stavebník zajistí vytyčení veškerých nadzemních a podzemních vedení a zabezpečí jejich ochranu podle požadavků vlastníků nebo uživatelů sítí a příslušných technických norem, zejména ČSN 73 6005 „Prostorové uspořádání sítí technického vybavení“. Při provádění stavby je třeba dodržovat předpisy, týkající se bezpečnosti práce a technických zařízení při stavebních pracích a dbát o ochranu zdraví a života osob na staveništi.
- Pro stavbu mohou být použity jen takové výrobky a konstrukce, jejichž vlastnosti z hlediska způsobilosti stavby pro navržený účel zaručují, že stavba při správném provedení a běžné údržbě po dobu předpokládané existence splňuje požadavky na mechanickou pevnost a stabilitu, požární bezpečnost, ochranu zdraví a životního prostředí a bezpečnost při užívání.
- Stavbu může provádět jako zhotovitel jen stavební podnikatel (osoba oprávněná k provádění stavebních nebo montážních prací jako předmětu své činnosti podle zvláštních právních předpisů), který při její realizaci zabezpečí odborné vedení provádění stavby stavbyvedoucím. Při provádění stavby musí být zhotovitelem veden stavební deník, do něhož se pravidelně zaznamenávají údaje týkající se provádění stavby.
- Stavebník je povinen oznámit speciálnímu stavebnímu úřadu předem termín zahájení stavby, název a sídlo stavebního podnikatele, který bude stavbu provádět.
- Stavebník oznámí speciálnímu stavebnímu úřadu tyto fáze výstavby pro kontrolní prohlídky stavby:
 - osazení obrubníků
 - závěrečná kontrolní prohlídka

9. Budou splněny podmínky vyjádření VHS Benešov s.r.o. pod zn. 188/03/2020/Ma ze dne 24.03.2020.
10. Budou splněny podmínky vyjádření Osvětlení Týnec k.s., pod č. VPD_2020_1234 ze dne 30.06.2020.
11. Budou splněny podmínky vyjádření České telekomunikační infrastruktury a.s., pod č.j. 684826/20 ze dne 07.07.2020.
12. Budou splněny podmínky stanoviska GridServices a.s., pod zn. 5002183611 ze dne 24.07.2020.
13. Budou splněny podmínky vyjádření ČEZ Distribuce a.s. pod zn. 1108205637-1555/2020 ze dne 30.03.2020.
14. Budou splněny podmínky stanoviska Krajského ředitelství policie Středočeského kraje pod č.j. KRPS-62732-2/ČJ-2020-010106 ze dne 01.06.2020.
15. Budou splněny podmínky stanoviska Povodí Vltavy s.p., pod č. PVL-32852/2020/240/Má/PVL-7532/SP ze dne 02.06.2020.
16. Budou splněny podmínky souhrnného vyjádření Odboru životního prostředí MěÚ Benešov pod č.j. MUBN/57593/2020/OOPLH ze dne 30.04.2020.
17. Stavba bude dokončena do 2 let od nabytí právní moci tohoto rozhodnutí.
18. Stavebník požádá před započítím stavebních prací o stanovení přechodné úpravy provozu na pozemních komunikacích, příp. povolení uzavírky anebo zvláštního užívání komunikace, dle zvláštních právních předpisů. Dopravní opatření bude povoleno na dobu nezbytně nutnou pro provedení stavby.
19. Dopravní stavba může být užívána ve smyslu § 122 odst. 1 stavebního zákona pouze na základě kolaudačního souhlasu. Stavebník zajistí, aby před vydáním kolaudačního souhlasu byly provedeny a vyhodnoceny zkoušky předepsané zvláštními předpisy a opatří závazná stanoviska dotčených orgánů k užívání stavby vyžadovaná zvláštními právními předpisy. V souladu s § 121 a § 122 stavebního zákona stavebník předloží k žádosti o vydání kolaudačního souhlasu dokumentaci skutečného provedení stavby (pokud došlo při jejím provádění k nepodstatným odchylkám), dokumentaci geodetické části skutečného provedení stavby (geodetické zaměření) a geometrický plán.
20. Umístění nového trvalého dopravního značení/zařízení, včetně případného posunu stávajícího značení, bude stanoveno samostatně podle § 77 zákona č. 361/2000 Sb., o provozu na pozemních komunikacích a o změnách některých zákonů. Stanovení místní úpravy provozu bude předloženo k žádosti o vydání kolaudačního souhlasu na stavbu, resp. povolení předčasného užívání stavby nebo jejího zkušebního provozu. Nebude-li dopravní značení osazeno dle stanovení, nelze vydat kolaudační souhlas na stavbu. Návrh stanovení místní úpravy provozu se doporučuje podat minimálně 2 měsíce před podáním žádosti o vydání kolaudačního souhlasu (předčasného užívání nebo zkušebního provozu stavby) na stavbu, z důvodu správních lhůt pro vydání stanovzení.

III. Stanoví podmínky pro dělení a scelování pozemků:

1. Stavba bude provedena v souladu s ověřenou projektovou dokumentací ve společném řízení, výkresem č. C.2, Koordinační situační výkres, v měřítku 1:250.

Účastníci řízení ve smyslu ustanovení § 27 odst. 1 zákona č. 500/2004 Sb., správní řád, v posledním platném znění (dále jen „správní řád“) a podle § 94k písm. a) stavebního zákona, na něž se vztahuje rozhodnutí správního orgánu:

Obec Poříčí nad Sázavou, IČO 002 32 513, Sázavská č.p. 57, 257 21 Poříčí nad Sázavou

Odůvodnění

Dne 08.06.2020 podal stavebník žádost o vydání společného povolení. Uvedeným dnem bylo zahájeno společné řízení. Městský úřad Benešov, Odbor výstavby a územního plánování, úřad územního plánování vydal závazné stanovisko podle § 96b stavebního zákona dne 24.06.2020 pod č.j. MUBN/94272/2020/VÝST.

Speciální stavební úřad oznámil zahájení společného řízení známým účastníkům řízení a dotčeným orgánům. Současně podle ustanovení § 94m odst. 3 stavebního zákona upustil od ohledání na místě a ústního jednání, protože jsou mu dobře známy poměry staveniště a žádost poskytuje dostatečný podklad pro posouzení záměru, a stanovil, že ve lhůtě do 15 dnů od doručení tohoto oznámení mohou účastníci řízení uplatnit své námítky a dotčené orgány svá závazná stanoviska.

Speciální stavební úřad přezkoumal předloženou žádost, projednal ji s účastníky řízení a dotčenými orgány a zjistil, že jejím uskutečněním nebo užíváním nejsou ohroženy zájmy chráněné stavebním zákonem, předpisy vydanými k jeho provedení a zvláštními předpisy. Umístění stavby je v souladu se schválenou územně plánovací dokumentací a vyhovuje obecným požadavkům na využívání území. Projektová dokumentace stavby splňuje obecné požadavky na výstavbu. Speciální stavební úřad v průběhu řízení neshledal důvody, které by bránily povolení záměru.

Podle § 22 odst. 2 zákona č. 20/1987 Sb., o státní památkové péči, v platném znění, má stavebník povinnost oznámit svůj záměr provést zamýšlené práce s dostatečným časovým předstihem (lze doporučit minimálně 3 týdny před započítáním prací) Archeologickému ústavu Akademie věd České republiky, Praha, v.v.i., Letenská 4, 118 01 Praha 1. Z hlediska průkaznosti takového oznámení je třeba doporučit oznámení písemně.

Stavební objekty dopravního značení budou řešeny podle zákona č. 361/2000 Sb., o provozu na pozemních komunikacích a o změnách některých zákonů, ve znění pozdějších předpisů. Dle § 12 odst. 1 písm. d) zákona o pozemních komunikacích je svislé a vodorovné dopravní značení součástí pozemní komunikace, dle § 13 písm. a) zákona o pozemních komunikacích jsou přenosné dopravní značky a dopravní zařízení příslušenstvím pozemní komunikace; jejich stanovení (povolení) formou místní a přechodné úpravy provozu podléhá zvláštnímu právnímu předpisu, nikoli řízení podle stavebního zákona. Jelikož se v případě místní úpravy provozu jedná o součásti pozemní komunikace, je pro kolaudaci nezbytné řádné provedení značení dle stanovení.

Stanoviska sdělili: GridServices, s.r.o., ČEZ Distribuce, a. s., Česká telekomunikační infrastruktura a.s., ČEZ ICT Services a.s., Telco Pro Services a.s., Krajské ředitelství policie Středočeského kraje, Územní odbor Benešov, Dopravní inspektorát, Hasičský záchranný sbor Středočeského kraje, územní odbor Benešov, Krajská hygienická stanice Středočeského kraje se sídlem v Praze, územní pracoviště v Benešově, Městský úřad Benešov, Odbor životního prostředí, Městský úřad Benešov, Odbor výstavby a územního plánování, úřad územního plánování, Povodí Vltavy s.p., Osvětlení Týnec k.s., VHS Benešov s.r.o.

Speciální stavební úřad zajistil vzájemný soulad předložených závazných stanovisek dotčených orgánů vyžadovaných zvláštními předpisy a zahrnul je do podmínek rozhodnutí.

Speciální stavební úřad dále zapracoval do podmínek rozhodnutí podmínky písemných vyjádření vlastníků a správců dotčené dopravní a technické infrastruktury, k ochraně této infrastruktury v případě přímého dotčení nebo činnosti v ochranných pásmech.

Vlastnické právo, resp. právo stavby, se řídí ustanoveními zákona č. 89/2012 Sb., občanský zákoník, ve znění pozdějších předpisů. Stavební povolení tedy nenahrazuje věcné právo k realizaci stavby, řešené v oblasti soukromého práva. Uplatňování soukromého práva je nezávislé na uplatňování práva veřejného.

Speciální stavební úřad rozhodl, jak je uvedeno ve výroku rozhodnutí, za použití ustanovení právních předpisů ve výroku uvedených.

Účastníci řízení ve smyslu ustanovení § 27 odst. 1 správního řádu a podle § 94k písm. a), c) a d) stavebního zákona:

Obec Poříčí nad Sázavou, IČO 002 32 513, Sázavská č.p. 57, 257 21 Poříčí nad Sázavou

Účastníci řízení ve smyslu ustanovení § 27 odst. 2 správního řádu a podle § 94k písm. b), e) stavebního zákona:

ČEZ Distribuce, a. s., Česká telekomunikační infrastruktura a.s., GridServices, s.r.o., Povodí Vltavy, státní podnik, Vodohospodářská společnost Benešov, s.r.o., Osvětlení Týnec, k.s.,

Osoby s vlastnickými nebo jinými věcnými právy k sousedním pozemkům:

st. p. 732, 851, 901, parc. č. 310/3, 310/7, 310/11, 311, 3163/1 v katastrálním území Poříčí nad Sázavou

Osoby s vlastnickými nebo jinými věcnými právy k sousedním stavbám:

Poříčí nad Sázavou č.p. 254, č.p. 269 a č.p. 267

Vypořádání s návrhy a námitkami účastníků:

- Účastníci neuplatnili návrhy a námitky.

Vypořádání s vyjádřeními účastníků k podkladům rozhodnutí:

- Účastníci se k podkladům rozhodnutí nevyjádřili.

Poučení účastníků

Proti tomuto rozhodnutí se lze odvolat do 15 dnů ode dne jeho oznámení ke Krajskému úřadu Středočeského kraje, Odboru dopravy, Zborovská 11, 150 21 Praha 5, podáním u správního orgánu, který napadené rozhodnutí vydal.

Odvolání se podává s potřebným počtem stejnopisů tak, aby jeden stejnopis zůstal správnímu orgánu a aby každý účastník dostal jeden stejnopis. Nepodá-li účastník potřebný počet stejnopisů, vyhotoví je správní orgán na náklady účastníka. Odvoláním lze napadnout výrokovou část rozhodnutí, jednotlivý výrok nebo jeho vedlejší ustanovení. Odvolání jen proti odůvodnění rozhodnutí je nepřipustné.

Po dni nabytí právní moci společného povolení speciální stavební úřad zašle stejnopis písemného vyhotovení společného povolení opatřený doložkou právní moci a vyhotovení ověřené dokumentace stavebníkovi, vlastníkovi stavby, pokud není stavebníkem, dotčeným orgánům a stavebnímu úřadu příslušnému k umístění nebo povolení vedlejší stavby v souboru staveb, a obecnému stavebnímu úřadu, nejde-li o soubor staveb. Stavebníkovi zašle také štítek obsahující identifikační údaje o povoleném stavebním záměru. Stavebník je povinen štítek před zahájením stavby umístit na viditelném místě u vstupu na staveniště a ponechat jej tam až do dokončení stavby, případně do vydání kolaudačního souhlasu; rozsáhlé stavby se mohou označit jiným vhodným způsobem s uvedením údajů ze štítku.

Společné povolení má podle § 94p odst. 5 stavebního zákona platnost 2 roky. Stavba nesmí být zahájena, dokud rozhodnutí nenabude právní moci.

Otisk úředního razítka

Ing. Karel Hlaváček v.r.

vedoucí oddělení silničního správního úřadu

Stránka 6 z 7

www.benesov-city.cz

IČO: 00 231 401

ČS a.s. Benešov, č. ú.: 19-0320035309/0800



Město Benešov je držitelem certifikátu ISO 9001

Toto rozhodnutí musí být vyvěšeno po dobu 15 dnů.

Vývěsní lhůta začíná den následující po dni vyvěšení. Písemnost se podle § 25 odst. 2 správního řádu považuje za doručenou patnáctým dnem po dni vyvěšení. Sejmutí vyhlášky je možno následující pracovní den po posledním dni vývěsní lhůty. Písemnost se zveřejňuje též způsobem umožňujícím dálkový přístup.

Poplatek

Správní poplatek podle zákona č. 634/2004 Sb., o správních poplatcích položky 18 odst. 1 písm. f) ve výši 10.000 Kč byl zaplacen.

Obdrží

zmocněnec stavebníka (dodejky)
Ateliér MV s.r.o., IDDS: bmcnxvv

účastníci řízení podle § 27 odst. 2 správního řádu (dodejky)
- formou veřejné vyhlášky (podle § 144 správního řádu)

dotčené orgány

Městský úřad Benešov, Odbor životního prostředí, Masarykovo náměstí č.p. 100, 256 01 Benešov u Prahy

Městský úřad Benešov, Odbor výstavby a územního plánování, úřad územního plánování, Masarykovo náměstí č.p. 100, 256 01 Benešov u Prahy

Krajská hygienická stanice Středočeského kraje se sídlem v Praze, územní pracoviště v Benešově, IDDS: hhcai8e

Hasičský záchranný sbor Středočeského kraje, územní odbor Benešov, IDDS: dz4aa73

Krajské ředitelství policie Středočeského kraje, Územní odbor Benešov, Dopravní inspektorát, IDDS: 2dtai5u

K vyvěšení na úřední desku:

Obecní úřad Poříčí nad Sázavou, IDDS: irubi8b

Městský úřad Benešov, Masarykovo nám. č.p. 100, 256 01 Benešov

Obecní úřad Poříčí nad Sázavou se žádá o vyvěšení tohoto rozhodnutí na veřejné úřední desce po dobu 15 dnů.